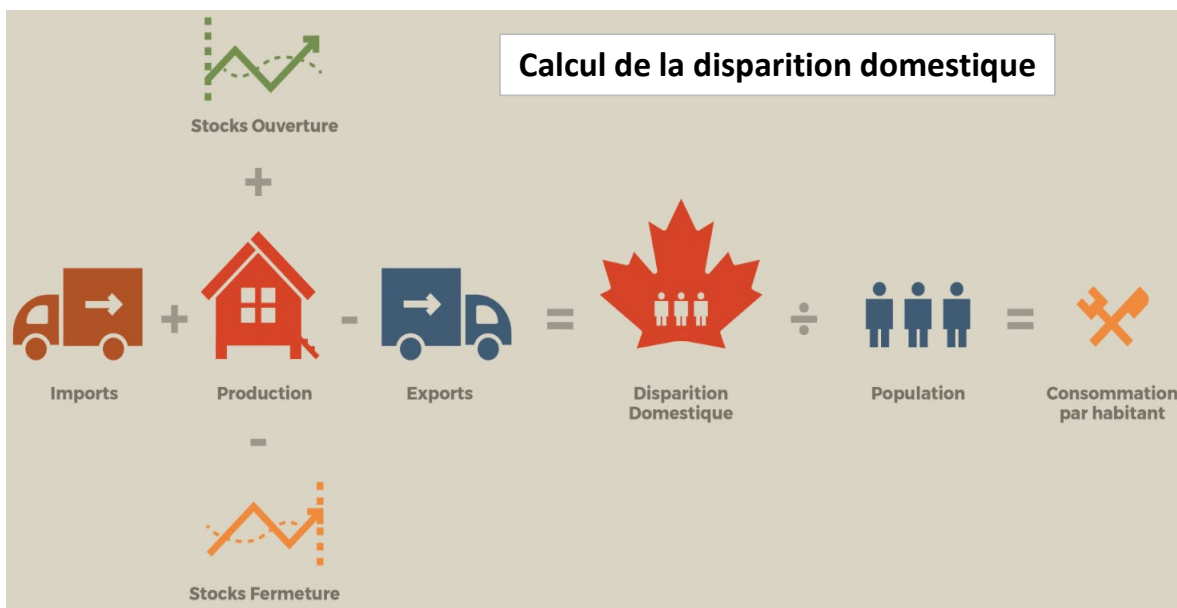


Rapport des conditions du marché du poulet, 19 août 2021

Ce rapport présente un sommaire, par période de production, des principaux indicateurs du marché du poulet.

Période **A-170**

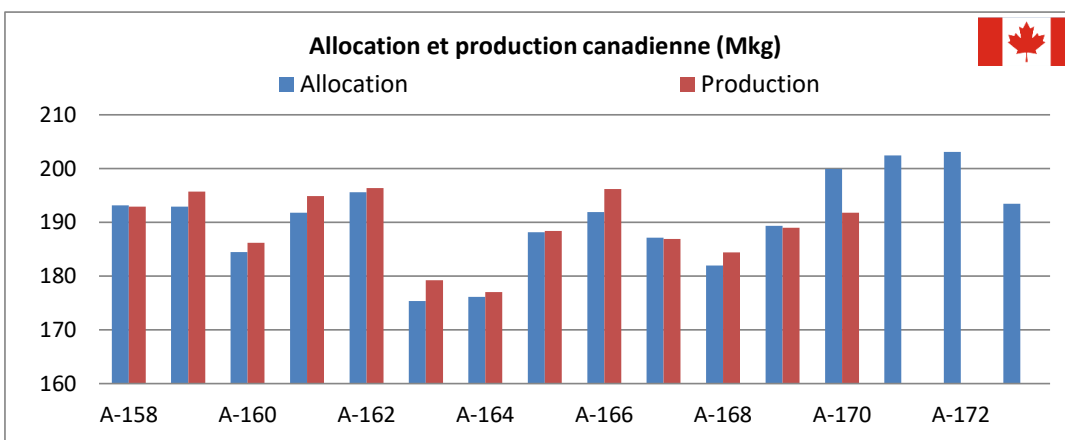


La disparition domestique est la quantité de poulet disponible pour la consommation des Canadiens au cours d'une période donnée.

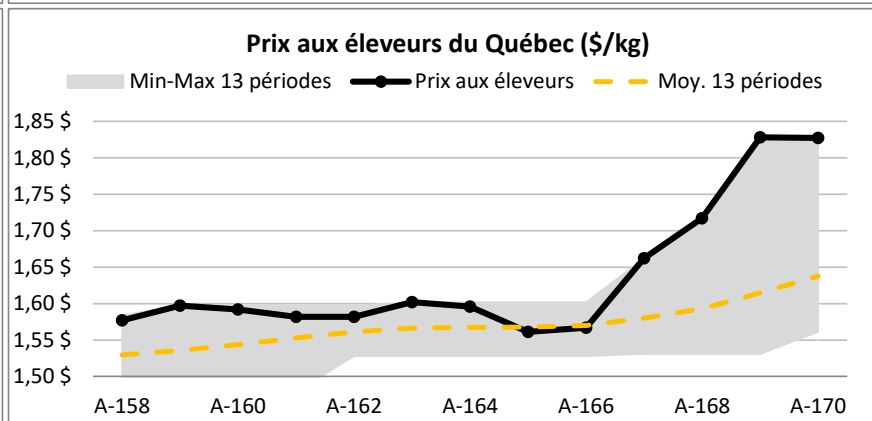
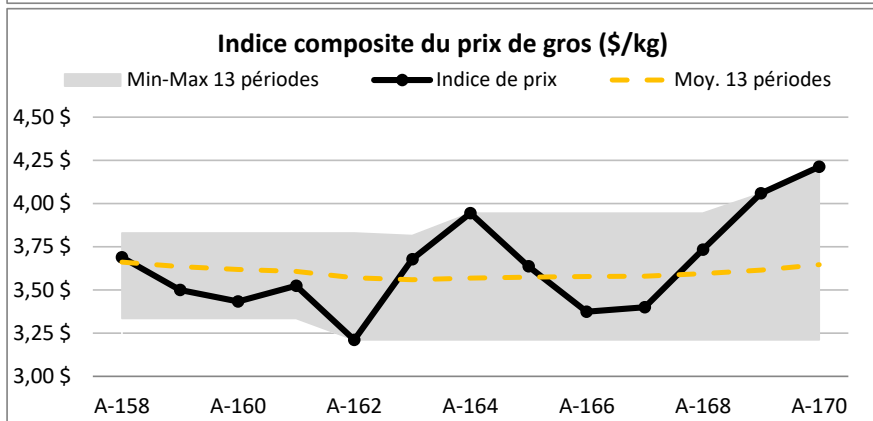
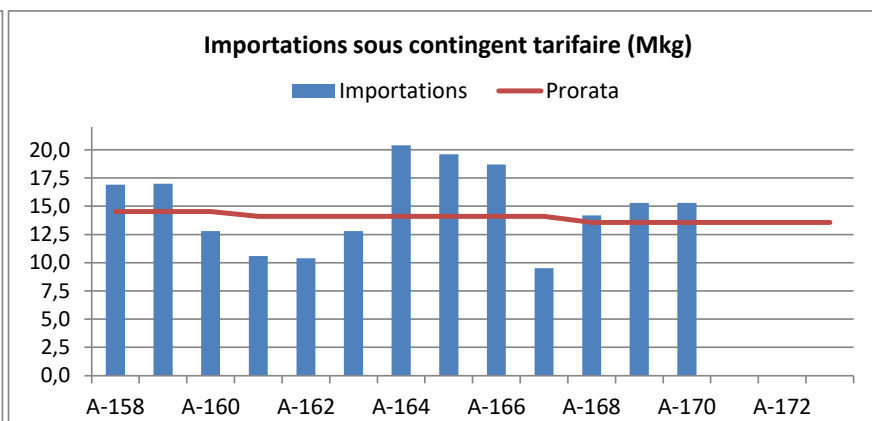
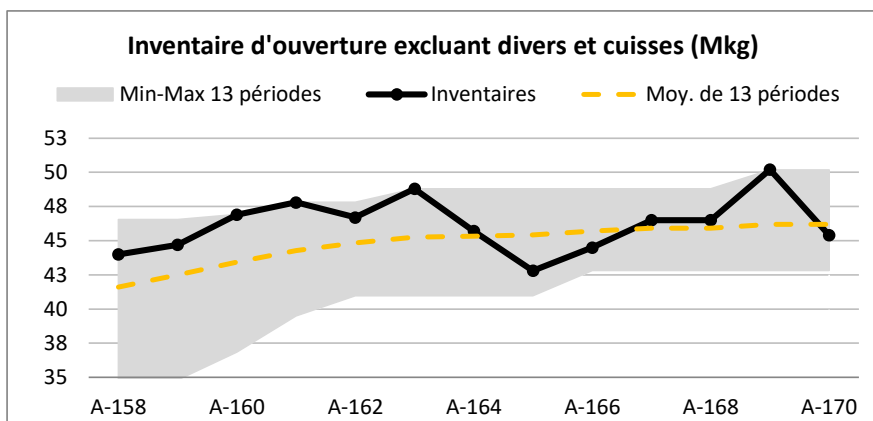
On la calcule en additionnant la production pour le marché domestique, les importations et les inventaires du début de la période étudiée, les inventaires "d'ouverture". On soustrait ensuite les exportations et les inventaires de la fin de la période, donc "de fermeture". Dans le secteur du poulet, on assume que les exportations sont égales à la production pour l'expansion de marchés; elles sont donc égales à zéro.

Les millions de kg de la disparition domestique sont divisés par la population canadienne pour trouver la consommation par habitant.

Période	Date du début de la période	Croissance par rapport à la base	% d'utilisation réel
A-158	4 août, 2019	1,5%	147,92%
A-159	29 septembre, 2019	3,5%	147,92%
A-160	24 novembre, 2019	2,5%	144,34%
A-161	19 janvier, 2020	3,0%	146,77%
A-162	15 mars, 2020	3,0%	149,03%
A-163	10 mai, 2020	-10,5%	127,75%
A-164	5 juillet, 2020	-9,7%	131,40%
A-165	30 août, 2020	-2,0%	143,92%
A-166	25 octobre, 2020	1,0%	147,97%
A-167	20 décembre, 2020	0,5%	143,36%
A-168	14 février, 2021	-5,0%	144,55%
A-169	11 avril, 2021	-2,0%	149,15%
A-170	6 juin, 2021	1,7%	151,13%
A-171	1 août, 2021	4,5%	153,08%
A-172	26 septembre, 2021	6,5%	154,46%
A-173	21 novembre, 2021	5,0%	149,30%



Sources : AAC : inventaires; PPC : allocation, production, et pourcentage de croissance; EMI : prix de gros; AMC : importations; EVQ : prix aux producteurs et taux d'utilisation.



Calcul de la disparition domestique (Mkg)

Période	Inventaire d'ouverture	Production	Importations sous contingent	Offre totale	Inventaires de fermeture	Disparition domestique	Consommation kg / habitant
A-164	45,7	177,0	20,4	243,1	42,8	200,3	5,27
A-165	42,8	188,4	19,6	250,8	44,5	206,3	5,43
A-166	44,5	196,2	18,7	259,4	46,5	212,9	5,60
A-167	46,5	186,9	9,5	242,9	46,5	196,4	5,17
A-168	46,5	184,4	14,2	245,1	50,2	194,9	5,12
A-169	50,2	189,0	15,3	254,5	45,4	209,1	5,48
A-170	45,4	191,8	15,3	252,5	42,8	209,7	5,50

Quelques définitions

Min-Max 13 périodes : c'est la donnée la plus petite et la plus grande constatée au cours des 13 périodes précédentes.

Prorata : niveau des importations si elles étaient réparties également sur toute l'année.